

T. C.
SİLİFKE KAYMAKAMLIĞI
SİLİFKE ANADOLU İMAM-HATİP LİSESİ



2024-2028 STRATEJİK PLANI



İSTİKLAL MARŞI

*Korkma! Sönmez bu şafaklarda yüzen al sancak,
Sönmeden yurdumun üstünde tüten en son ocak.
O benim milletimin yıldızıdır, parlayacak;
O benimdir, o benim milletimindir ancak.*

*Çatma, kurban olayım, çehreni ey nazlı hilal!
Kahraman ırkıma bir gül; ne bu şiddet, bu celal?
Sana olmaz dökülen kanlarımız sonra helal...
Hakkıdır, Hakk'a tapan milletimin istiklal.*

*Ben ezelden beridir hür yaşadım, hür yaşarım,
Hangi çılgın bana zincir vuracakmış? Şaşarım,
Kükremiş sel gibiyim, bendimi çiğner, aşarım,
Yırtarım dağları, enginlere sığmam, taşarım.*

*Garbın afakını sarmışsa çelik zırhlı duvar,
Benim iman dolu göğsüm gibi serhaddim var.
Ulusun, korkma! Nasıl böyle bir imanı boğar,
"Medeniyet" dediğin tek dişi kalmış canavar?*

*Arkadaş! Yurduma alşakları uğratma sakın,
Siper et gövdeni, dursun bu hayasızca akın.
Doğacaktır sana vadettiği günler Hakk'ın,
Kim bilir, belki yarın belki yarından da yakın.*

*Bastığın yerleri "toprak" diyerek geçme, tanı,
Düşün altındaki binlerce kefensiz yatanı.
Sen şehit oğlusun, incitme, yazıktır atanı,
Verme, dünyaları alsan da bu cennet vatanı.*

*Kim bu cennet vatanın uğruna olmaz ki feda?
Şüheda fışkıracak, toprağı sıksan şüheda.
Canı, cananı, bütün varımı alsın da Hüda,
Etmesin tek vatanımdan beni dünyada cüda.*

*Rubumun senden İlahi, şudur ancak emeli:
Değmesin mabedimin göğsüne namahrem eli.
Bu ezanlar, ki şehadetleri dinin temeli,
Ebedi, yurdumun üstünde benim inlemeli.*

*O zaman vعدile bin secde eder, varsa taşım,
Her ceribandan, İlahi, boşanıp kanlı yaşım,
Fışkırır rubumücerret gibi yerden naaşım,
O zaman yükselerek arşa değer belki başım.*

*Dalgalar sen de şafaklar gibi ey şanlı hilal!
Olsun artık dökülen kanlarımın hepsi helal.
Ebediyen sana yok, ırkıma yok izmihlal.
Hakkıdır, hür yaşamış bayrağımın hürriyeti;
Hakkıdır, Hakk'a tapan milletimin istiklal.*

Mehmet Akif Ersoy

İli: Mersin		İlçesi: Silifke	
Adres:	TOROS MAH. 286 SK. ANADOLU İMAM HATİP LİSESİ BLOK NO: 3 SİLİFKE / MERSİN	Coğrafi Konum (link)	https://www.google.com.tr/maps/place/Silifke+Anadolu+%C4%B0mamHatip+Lisesi/@36.3708114,33.9375542,17z/data=!3m1!4b1!4m6!3m5!1s0x14d8dd7c9f83bde7:0x4c1c02830e47430c!8m2!3d36.3708071!4d33.9401291!16s%2Fg%2F1v3g695v?hl=tr&entry=ttu
Telefon Numarası:	0324 713 16 59	Faks Numarası:	0324 713 00 21
e- Posta Adresi:	373055@Mebk12.tr	Web adresi:	https://silifkeihl.meb.k12.tr/
Kurum Kodu:	373055	Öğretim Şekli:	Tam gün (Tam Gün/İkili Eğitim)

OKUL MÜDÜRÜ SUNUŞ

Bilindiği gibi 5018 sayılı Kamu Mali Yönetimi ve Kontrol Kanunu, "MEB Eğitimde Stratejik Planlama Yönergesi" ve 2022/21 sayılı Genelge doğrultusunda 2024-2028 dönemini kapsayan stratejik planlama çalışmaları tüm okul/kurumlarda yapılması öngörülmüştür.

Stratejik plan; hızla değişen 21. Yüzyıl'da, kurumların önlerini iyi görebilmeleri, kaynaklarını etkili ve verimli kullanabilmeleri için önemli bir araçtır. Eğitim yöneticilerinin bu süreçte değişim olgusunu doğru algılamaları gerekmektedir. Bilimsel düşünceye sahip olanlar; bugünden hareket ederek geleceği anlamaya, geleceğin şartlarını oluşturmaya ve uygulayıcılara sunmaya çalışırlardır. Stratejik planlama bir kültür, bir planlama, bir yönetim ve bir bütçeleme felsefesidir. Bu anlayışın okul yöneticileri olarak benimsenmesi ve eyleme dönüştürülmesi eğitim-öğretim hizmetinin bugünü ve geleceği için büyük önem arz etmektedir. Sorunların çözümünde öncelikle çok ayrıntılı ve bilinçli bir planlama ile ince stratejiler yatmaktadır. Kendi haline bırakılmış bir ortamda, plânlı okul gelişiminin bakış açısı, yapıları, ilkeleri, değerleri, yöntemleri, amaçları, hedefleri, vizyonları ve araçları bilinmeden gelişmek mümkün değildir.

Anadolu İmam Hatip Lisesi olarak geleceğimizi emanet edeceğimiz çocuklarımıza yaşayacakları çağın bilgisini vermeyi ve becerilerini kazandırmayı hedeflemekteyiz. İnsanın küresel barışa her zamankinden daha çok ihtiyaç duyduğu çağımızda; öğrencilerimizi milli, manevi, ahlaki ve insani değerlere sahip, kendi kültürü ile bütünleşmiş, farklı kültürlerle barışık, ülkesine ve insanlığa faydalı olma idealine sahip bireyler olarak yetiştirmek en önemli amaçlarımızdandır.

Okul gelişimi; bilinçli, programlı, planlı, amaçlı karar ve uygulamalara bağlıdır. Okulumuzda da eğitim ve öğretim başta olmak üzere insan kaynakları ve kurumsallaşma, sosyal faaliyetler, alt yapı, toplumla ilişkiler ve kurumlar arası ilişkileri kapsayan 2019-2023 dönemi stratejik planı hazırlanmış ve başarıyla uygulamıştır. Bu anlayış içerisinde değişen çevresel şartlar göz önünde bulundurularak katılımcı yöntemlerle hazırlanan ve 2024-2028 yıllarını kapsayacak olan "Stratejik Plan"ımızı yürürlüğe koymuş bulunmaktayız. Müdüründen, en alt kademedeki çalışanına kadar tüm personelimize, planda yer alan amaç ve hedefleri uygulamak suretiyle, her alanda başarıya sahip ve kurumsal kapasitesini artırmış bir okul olma vizyonunu sürekli kılmak gayretinde olacağız. Bu vesile ile planlama çalışmalarında emeği geçenlere teşekkürü bir borç biliyor; plan hazırlama sürecinde olduğu gibi, uygulama sürecinde de aynı başarıyı sağlayabileceğimize inanıyorum. Saygılarımla...

Cumali LEVENT
Okul Müdürü

Açıklamalı [ŞA1]: Katılımcı yöntemlerle beş yıllık plan hazırlanmış ve her bir yıllık uygulama için gelişim planı hazırlanacağı hususunda okul müdürünün takdim yazısı

Giriş

Açıklamalı [ŞA2]: Stratejik plan ekibinin stratejik plan hazırlanma sürecine ilişkin kısa bir giriş yazısı eklenecek.



Teknolojik ve bilişim alanında yaşanan çok hızlı gelişmeler ve değişimler günlük hayatımızı çepeçevre kuşatmıştır. Bunun bilincine sahip bir okul müdürü ve ekibi olarak hızlı bilimsel ve teknolojik gelişmeler kurumumuzun işleyişini ve dinamiklerini etkilemiştir diyebiliriz. Bu durum karşısında kurumumuz çalışanlarının performansını, iş doyumlarını verimliliklerini gözden geçirmek durumunda kalmış, işleyişin, gelişimin ve kalkınmanın bir plan dahilinde gerçekleşmesi bir ihtiyaç bir zorunluluk haline almış, yaşadığımız süreçte ise kurumumuzun işleyiş ve gelişimleri içinde planlı dönem başlamıştır.

Bu Stratejik plan sayesinde okulumuz kendi "vizyonunu" ve "misyonu" belirlemeye çalışmaktadır; Ayrıca, nitelikli ve kaliteli eğitim vermek, çağın gelişmelerini yakalamak okulumuz için olmazsa olmaz hedefler haline gelmiştir. Bu bağlamda ekip çalışması ve takım ruhu önem kazanmıştır.

2024-2028 dönemi stratejik plan hazırlanması süreci Üst Kurul ve Stratejik Plan Ekibinin oluşturulması ile başlamıştır. Ekip tarafından oluşturulan çalışma takvimi kapsamında ilk aşamada durum analizi çalışmaları yapılmış ve durum analizi aşamasında paydaşlarımızın plan sürecine aktif katılımını sağlamak üzere paydaş anketi, toplantı ve görüşmeler yapılmıştır.

Durum analizinin ardından geleceğe yönelim bölümüne geçilerek okulumuzun amaç, hedef, gösterge ve eylemleri belirlenmiştir. Çalışmaları yürüten ekip ve kurul bilgileri

altta verilmiştir.

Okulumuzun da gelecek hedeflerine ulaşması tüm paydaşlarımızın desteği ve katkısı ile mümkün olacaktır. Stratejik planın hazırlanmasında emeği geçen stratejik plan ekibine teşekkür ediyorum.

İÇİNDEKİLER

İçindekiler bölümü hazırlanırken ve planın sayfa tasarımı yapılırken aşağıda verilen sıralama dikkate alınmalıdır.

Açıklamalı [SA3]: İÇİNDEKİLER bölümünde sıralama yapılırken bu sayfadaki sıralama dikkate alınmalıdır

1. GİRİŞ VE STRATEJİK PLANIN HAZIRLIK SÜRECİ

- 1.1. Strateji Geliştirme Kurulu ve Stratejik Plan Ekibi
- 1.2. Planlama Süreci

2. DURUM ANALİZİ

- 1.3. Kurumsal Tarihçe
- 1.4. Uygulanmakta Olan Planın Değerlendirilmesi
- 1.5. Mevzuat Analizi
- 1.6. Üst Politika Belgelerinin Analizi
- 1.7. Faaliyet Alanları ile Ürün ve Hizmetlerin Belirlenmesi
- 1.8. Paydaş Analizi
- 1.9. Kuruluş İçi Analiz
 - 1.9.1. Teşkilat Yapısı
 - 1.9.2. İnsan Kaynakları
 - 1.9.3. Teknolojik Düzey
 - 1.9.4. Mali Kaynaklar
 - 1.9.5. İstatistik Veriler
- 1.10. Güçlü ve Zayıf Yönler ile Fırsatlar ve Tehditler (GZFT) Analizi
- 1.11. Tespit ve İhtiyaçların Belirlenmesi

3. GELECEĞE BAKIŞ

- 1.12. Misyon, Vizyon ve Temel Değerler
- 1.13. Mison
- 1.14. Vizyon
- 1.15. Temel Değerler

4. AMAÇ, HEDEF VE STRATEJİLERİN BELİRLENMESİ

- 1.16. Amaç, hedef, gösterge ve stratejiler
- 1.17. Maliyetlendirme

5. İZLEME VE DEĞERLENDİRME

6. Tablo/Şekil/Grafikler/Ekler

Tablolar ve Şekiller

1. Tablo 1: Stratejik Planlama Kurulu üyeleri
2. Tablo 2: Stratejik Planlama Ekibi Üyeleri
3. Tablo 3: Silifke Anadolu İmam Hatip Lisesi Çalışanlarının Eğitim Düzeyi ve Cinsiyetine Göre Dağılım
4. Şekil 1: Silifke Anadolu İmam Hatip Lisesi Teşkilat Şeması

Kısaltmalar

MEB	Milli Eğitim Bakanlığı
MEM	Milli Eğitim Müdürlüğü
AR-GE	Araştırma ve Geliştirme
SP	Stratejik planlama
SA	Stratejik amaç
SH	Stratejik hedef
PH	Performans hedefi
PG	Performans göstergeleri
AB	Avrupa Birliği
GZFT	Güçlü, zayıf, Fırsat, Tehdit
YİBO	Yatılı ilköğretim Bölge Okulu
İLSİS	İl ve İlçe MEM Yönetim Bilgi Sistemi
BTS	Bilgi Teknoloji Sınıfı
HEM	Halk Eğitim Merkezi
TEŞ	Temel Eğitim Şubesi
OŞ	Orta Öğretim Şubesi
DÖŞ	Din Öğretimi Şubesi
MTEŞ	Mesleki ve teknik Eğitim Şubesi
ÖERHŞ	Özel Eğitim ve Rehberlik Şubesi
HBÖŞ	Hayat Boyu Öğrenme Şubesi

TANIMLAR

Eylem Planı: İdarenin stratejik planının uygulanmasına yönelik faaliyetleri, bu faaliyetlerden sorumlu ve ilgili birimler ile bu faaliyetlerin başlangıç ve bitiş tarihlerini içeren plandır.

Faaliyet: Belirli bir amaca ve hedefe yönelen, başlı başına bir bütünlük oluşturan, yönetilebilir ve maliyetlendirilebilir üretim veya hizmetlerdir.

Hazırlık Programı: Stratejik plan hazırlık sürecinin aşamalarını, bu aşamalarda gerçekleştirilecek faaliyetleri, bu aşama ve faaliyetlerin tamamlanacağı tarihleri gösteren zaman çizelgesini, bu faaliyetlerden sorumlu birim ve kişiler ile stratejik planlama ekibi üyelerinin isimlerini içeren ve stratejik planlama ekibi tarafından oluşturulan programdır.

Vizyon: Vizyon idarenin geleceğini sembolize eden genel amacıdır. Vizyon bildirim, stratejik planın kapsadığı zaman diliminin de ötesinde, uzun vadede idarenin gerçekleştirmek istediklerini ve ulaşmak istediği yeri yansıtacak bir şekilde belirlenir.

Misyon Misyon bir idarenin var oluş sebebidir. İdarenin ne yaptığını, nasıl yaptığını ve kimin için yaptığını açıkça ifade eder. Stratejik plana temel teşkil eden misyon bildirim, idarenin sunduğu tüm hizmetler ile gerçekleştirdiği tüm faaliyetleri kapsayan bir şemsiye kavramdır.

Temel Değerler: Temel değerler, karar alıcıların idareyi yönetirken bağlı kalacakları inançları ve çalışma felsefesini yansıtır.

Hedef Kartı: Amaç ve hedef ifadeleri ile performans göstergelerini, gösterge değerlerini, göstergelerin hedefe etkisini, sorumlu ve işbirliği yapılacak birimleri, riskleri, stratejileri, maliyetleri, tespitler ve ihtiyaçları içeren karttır.

Performans Göstergesi: Stratejik planda hedeflerin ölçülebilirliğini miktar ve zaman boyutuyla ifade eden araçlardır.

Stratejiler: Stratejiler, idarenin hedeflerine nasıl ulaşılacağını gösteren kararlar bütünüdür. İyi belirlenmiş stratejiler olmaksızın hedefleri etkili bir biçimde uygulamaya geçirmek mümkün değildir.

Stratejik Plan Değerlendirme Raporu: İzleme tabloları ile değerlendirme sorularının cevaplarını içeren ve her yıl şubat ayının sonuna kadar hazırlanan rapordur.

Stratejik Plan Genelgesi: Stratejik plan hazırlık çalışmalarını başlatan, Strateji Geliştirme Kurulu üyelerinin isimlerini içeren ve bakanlıklar ile bakanlıklara bağlı, ilgili ve ilişkili kuruluşlarda Bakan, diğer kamu idareleri ve mahalli idarelerde üst yönetici tarafından yayımlanan genelgedir.

1. GİRİŞ VE STRATEJİK PLANIN HAZIRLIK SÜRECİ

1.1. Strateji Geliştirme Kurulu ve Stratejik Plan Ekibi

Stratejik plan hazırlık çalışmalarının başladığı, İl Milli Eğitim Müdürlüğü tarafından 2022/21 sayılı Genelge ile duyurulmuştur. Okulumuzun 2024–2024 Stratejik Planı, literatür taraması, durum analizi raporu, iç ve dış paydaşların görüşleri doğrultusunda hazırlanmıştır. Bu kapsamda kurul ve ekip oluşturulmuştur.

Okul Strateji Geliştirme Kurulu: Okul müdürünün başkanlığında, bir okul müdür yardımcısı, bir öğretmen ve okul/aile birliği başkanı ile bir yönetim kurulu üyesi olmak üzere 5 kişiden oluşan üst kurul kurulur.

Açıklamalı [ŞA4]: Okul müdürünün başkanlığında bir okul müdür yardımcısı, iki öğretmen ve okul aile birliği başkanı olmak üzere beş kişiden oluşur.

SİLİFKE ANADOLU İMAM HATİP LİSESİ STRATEJİ GELİŞTİRME KURULU

No	Adı Soyadı	Görevi	
1	Cumali LEVENT	Okul Müdürü	Komisyon Başkanı
2	Salih ŞENOL	Müdür Yardımcısı	Komisyon Üyesi
3	Asiye KUCUM	Öğretmen	Komisyon Üyesi
4	Vehbi DOĞAN	Okul Aile Birliği Başkanı	Komisyon Üyesi
5	Züleyha DİMLİ	Yönetim kurulu üyesi	Komisyon Üyesi

Tablo 1: Stratejik Planlama Kurulu üyeleri

SİLİFKE ANADOLU İMAM HATİP LİSESİ STRATEJİ GELİŞTİRME KURULU

No	Adı Soyadı	Görevi	
1	Seda DEMİRYAPAR	Müdür Yardımcısı	Komisyon Başkanı
2	Galip ÖZTÜRK	Öğretmen	Komisyon Üyesi
3	Asiye KUCUM	Öğretmen	Komisyon Üyesi
4	Mehmet ÖZTÜRK	Öğretmen	Komisyon Üyesi
5	Murat KIVRAK	Gönüllü Veli	Komisyon Üyesi

Tablo 2: Stratejik Planlama Ekibi Üyeleri

Okul Stratejik Planlama Ekibi: Okul müdürü tarafından görevlendirilen ve üst kurul üyesi olmayan müdür yardımcısı başkanlığında, okul/kurumun büyüklüğü ve şartları doğrultusunda öğretmenler ve gönüllü velilerden oluşur.

Açıklamalı [ŞA5]: Okul müdürü tarafından görevlendirilen üst kurulda yer almayan müdür yardımcısı başkanlığında okul/kurumun büyüklüğü ve şartlara göre öğretmenler ve gönüllü velilerden oluşur

1.2. Planlama Süreci:

2024-2028 dönemi Stratejik planlama sürecinin belirli bir zaman dilimi içerisinde tamamlanması ve kaynakların etkin kullanımı amacıyla, ekibimiz tarafından Milli Eğitim Müdürlüğü Ar-Ge biriminin koordinasyonu doğrultusunda çalışmalar başlatılmıştır.

Stratejik planlama hazırlık süreci katılımçılık ilkesi çerçevesinde kararlar üst kurulla yapılan toplantılarla alınmıştır. Toplantılara üst kurulun yanında öğretmen ve personellerin katılımıyla gerçekleştirilmiştir.

DURUM ANALİZİ

Durum analizi bölümünde okulumuzun mevcut durumu ortaya konularak neredeyiz sorusuna yanıt bulunmaya çalışılmıştır.

Bu kapsamda okulumuzun kısa tanıtımı, okul künyesi ve temel istatistikleri, paydaş analizi ve görüşleri ile okulumuzun Güçlü Zayıf Fırsat ve Tehditlerinin (GZFT) ele alındığı analize yer verilmiştir.

1.3. Kurumsal Tarihçe

Okulumuz ilk olarak 1993-1994 yılında Erdemli İmam Hatip Lisesinin şubesi olarak Burunucu Köyünde eski ilkokul binasında eğitim öğretime açılmıştır. 1994-1995 Eğitim –Öğretim yılında ise Pazarkaşı Mahallesinde 50.yıl İlkokulu binasının 2.katında Eğitim –Öğretime devam etmiştir.

Okulumuz Milli Eğitim Bakanlığının Din Öğretimi Genel Müdürlüğünün 11/12/1995 tarih ve 342/6447 sayılı onaylarıyla müstakil hale gelmiştir.

Şimdiki binamız zemin artı üç kat olup inşaat 2008 yılının sonunda bitirilmiştir. Okulumuzun bina yapım ve onarımı 2004 yılına kadar okul derneği tarafından yapılmıştır. 5072 sayılı Dernek ve Vakıfların Kamu kurum ve kuruluşları ile ilişkilerine dair kanunun yürürlüğe girmesi ile birlikte okulumuz derneğinin 25/06/2004 tarihinde yaptığı toplantıda okul binasının İmam Hatip Lisesi olması kaydıyla mevcut haliyle Milli Eğitim Bakanlığına devretme kararı alınmıştır.

Açıklamalı [ŞA6]: Bu bölüme ilişkin detaylı çalışmalar okul/kurumlar tarafından yapılabilir. Ancak, stratejik planda bu çalışmanın ana hususlarına kısa ve öz bir biçimde yer verilir. İdeal bir kurumsal tarihçe bir sayfayı geçmez.

1.4. Uygulanmakta Olan Stratejik Planın Değerlendirilmesi

Silifke Anadolu İmam Hatip Lisesi Müdürlüğünün 2024 - 2028 Stratejik Planı; "Eğitim Öğretime Erişimin Artırılması, Eğitim Öğretimde Kalitenin Artırılması ve Kurumsal Kapasitenin Geliştirilmesi" temalarını içermektedir. Her temada 1 amaç belirlenmiştir. 1. amaçta 1 hedef, 2. amaçta 2 hedef ve 3. amaçta 3 hedef olmak üzere toplam 3 amaç ve 6 hedef belirlenmiştir. Planda yer alan hedefleri gerçekleştirmek için belirlenen tedbir ve stratejilerin tamamına yakını uygulanmıştır. Plan dönemi tamamlanmamış olmasına

Açıklamalı [ŞA7]: Uygulanmakta olan stratejik planın değerlendirilmesi, planın uygulanmış olan dönemine ilişkin hedef ve göstergeler bazında gerçekleştirme düzeyi ile başarı ve başarısızlık nedenlerini içerir

rağmen performans göstergelerinin büyük çoğunluğunda, plan döneminin son performans yılı hedefine ulaşılmıştır. Önceki plan döneminde “Eğitim Öğretim Faaliyetlerine Erişim” teması kapsamındaki hedefte “okullaşma oranlarının artırılması, devamsızlık oranlarının, hayat boyu öğrenmeye katılım” ve benzeri göstergeler yer almaktadır. “Eğitim Öğretimde Kalitenin Artırılması” teması kapsamındaki hedeflerde “merkezi sistem sınavlarındaki başarı, ulusal ve uluslararası çalışmalara katılım düzeyleri, yabancı dil becerileri, mesleki eğitimin geliştirilmesi, öğrenci ödüllendirilme ve disiplin düzeyleri” ve benzeri göstergelere yer verilmiştir. “Kurumsal Kapasitenin Geliştirilmesi” teması kapsamındaki hedeflerde “derslik başına düşen öğrenci sayısı, insan kaynaklarının eğitimi, taşınmalı eğitim çalışmaları, okullarda teknolojik olanakları geliştirme” ve benzeri göstergelere yer verilmiştir. Plandaki hedefler, paydaşlarla yapılan görüşmelerden ortaya çıkan sonuçlara göre belirlenmiştir. 2024-2028 Stratejik Planımızdaki hedefler önceki plan dönemine benzer olarak paydaşlarımızın beklentileri, kurumumuzun faaliyet alanları, ihtiyaçlar ve gelişim alanları ile MEB politikaları, İl Millî Eğitim Müdürlüğü ile İlçe Millî Eğitim Müdürlüğü’nün hedefleri ile birlikte analiz edilerek belirlenmiştir. Bu analiz sonucunda belirlediğimiz hedeflerle, önceki plan dönemindeki hedefler benzerlik göstermektedir; Fakat, gerek paydaşlarımızın beklentilerinin üst düzeyde olması, gerek beklentilerin çeşitliliği ve sayısı, gerekse içinde bulunduğumuz dönemin hassasiyetine binaen Müdürlüğümüz 2024-2028 döneminde 10 vizyonunu geniş bir bakış açısıyla belirlemiştir. Bu nedenle her ne kadar benzer nitelikte hedefler belirlenmiş olsa da çeşitlilik ve sayı itibarıyla 2024-2028 Stratejik Plan dönemi hedefleri, önceki plan dönemi hedeflerinden farklılık arz etmektedir.

1.5. Yasal Yükümlülükler ve Mevzuat Analizi

Açıklamalı [SA8]: Okul/kurumun mevzuattan kaynaklanan yükümlülükleri, bu yükümlülüklerin mevzuatın hangi maddesine dayandığı ile bu yasal yükümlülüklerle ilişkin tespitler ve ihtiyaçlar mevzuat analizi sürecinde cevaplanması gereken sorular çerçevesinde ortaya konulur.

Yasal Yükümlülük (Görevler)	Dayanak (Kanun, Yönetmelik, Genelge adı ve no’su)
Her Türk çocuğuna iyi bir vatandaş olmak için gerekli temel bilgi, beceri, davranış ve alışkanlıkları kazandırmak; onu millî ahlak anlayışına uygun olarak yetiştirmek.	* 1739 sayılı kanununun 23. maddesi * 222 sayılı kanununun 1. maddesi, * İlköğretim Kurumları Yönetmeliğinin 5. maddesi
Her Türk çocuğunu ilgi, istidat ve kabiliyetleri yönünden yetiştirerek hayata ve üst öğrenime hazırlamak.	* 1739 sayılı kanununun 23. maddesi.
Öğrencilere, Atatürk ilke ve inkılablarını benimsetme; Türkiye Cumhuriyeti Anayasası’na ve demokrasinin ilkelerine, insan hakları, çocuk hakları ve uluslararası sözleşmelere uygun olarak haklarını kullanma, başkalarının haklarına saygı duyma, görevini yapma ve sorumluluk yüklenen birey olma bilincini kazandırmak.	* İlköğretim Kurumları Yönetmeliğinin 5. maddesi

1.6. Üst Politika Belgeleri Analizi

Üst Politika Belgeleri	
12. Kalkınma Planı	Cumhurbaşkanlığı Programı
Orta Vadeli Program	Cumhurbaşkanlığı Yıllık Programı
Millî Eğitim Bakanlığı Stratejik Planı	Mersin İl Millî Eğitim Müdürlüğü Stratejik Planı
Silifke İlçe Millî Eğitim Müdürlüğü Stratejik Planı	

1.7. Faaliyet Alanları ile Ürün/Hizmetlerin Belirlenmesi

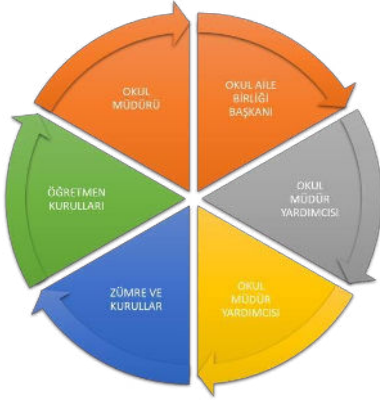
Faaliyet Alanı	Ürün/Hizmetler
Eğitim-Öğretim Hizmetleri	<ol style="list-style-type: none">1. Eğitim-öğretim iş ve işlemleri2. Ders Dışı Faaliyet İş ve İşlemleri3. Özel Eğitim Hizmetleri4. Kurum Teknolojik Altyapı Hizmetleri5. Anma ve Kutlama Programlarının Yürütülmesi6. Sosyal, Kültürel, Sportif Etkinlikler7. Öğrenci İşleri (kayıt, nakil, ders programları vb.)8. Zümre Toplantılarının Planlanması ve Yürütülmesi9. Mezunlar
Stratejik Planlama, Araştırma-Geliştirme	<ol style="list-style-type: none">1. Stratejik Planlama İşlemleri2. İhtiyaç Analizleri3. Eğitime İlişkin Verilerin Kayıtlanması4. Araştırma-Geliştirme Çalışmaları5. Projeler Koordinasyon
İnsan Kaynaklarının Gelişimi	<ol style="list-style-type: none">1. Personel Özlük İşlemleri2. Norm Kadro İşlemleri3. Hizmet İçi Eğitim Faaliyetleri
Fiziki ve Mali Destek	<ol style="list-style-type: none">1. Okul Güvenliğinin Sağlanması2. Ders Kitaplarının Dağıtımı3. Taşınır Mal İşlemleri4. Taşınır Eğitim İşlemleri5. Temizlik, Güvenlik, Isıtma, Aydınlatma Hizmetleri6. Evrak Kabul, Yönlendirme ve Dağıtım İşlemleri7. Arşiv Hizmetleri8. Sivil Savunma İşlemleri
Denetim ve Rehberlik	<ol style="list-style-type: none">1. Okul/Kurumların Teftiş ve Denetimi2. Öğretmenlere Rehberlik ve İşbaşında Yetiştirme Hizmetleri

	3. Ön İnceleme, İnceleme ve Soruşturma Hizmetleri
Halkla İlişkiler	1. Bilgi Edinme Başvurularının Cevaplanması 2. Protokol İş ve İşlemleri 3. Basın, Halk ve Ziyaretçilerle İlişkiler 4. Okul-Aile İşbirliği
Rehberlik Faaliyetleri	1. Öğrencilere rehberlik hizmetinin sunulması 2. Velilere yönelik rehberlik çalışmalarının yapılması 3. Rehberlik faaliyetlerinin yürütülmesi

*Tabloda sıralanan faaliyet alanları örnek olarak sıralanmıştır. Okul/kurumlar tür ve yapılarına göre faaliyet alanlarını ve ürün /hizmetlerini belirleyeceklerdir.

1.8. Paydaş Analizi

Kurumumuzun temel paydaşları öğrenci, veli ve öğretmen olmakla birlikte eğitimin dışsal etkisi nedeniyle okul çevresinde etkileşim içinde olunan geniş bir paydaş kitlesi bulunmaktadır. Paydaşlarımızın görüşleri anket, toplantı, dilek ve istek kutuları, elektronik ortamda iletilen önerilerde dâhil olmak üzere çeşitli yöntemlerle sürekli olarak alınmaktadır.



Paydaş anketlerine ilişkin ortaya çıkan temel sonuçlara altta yer verilmiştir.

ÖĞRENCİ ANKET SONUÇLARI

ÖĞRENCİ MEMNUNİYET ANKETİ		MEMNUNİYET ANKET SONUCU	
SIRA NO	GÖSTERGELER	SONUÇ	SONUÇ %
1	İhtiyaç duyduğumda okul çalışanlarıyla rahatlıkla görüşebiliyorum.	4,00	70,00
2	Okul müdürü ile ihtiyaç duyduğumda rahatlıkla konuşabiliyorum.	3,03	70,00
3	Okulun rehberlik servisinden yeterince yararlanabiliyorum.	3,10	70,00
4	Okula ilettiğimiz öneri ve isteklerimiz dikkate alınır.	2,84	56,80
5	Okulda kendimi güvende hissediyorum.	2,84	56,80
6	Okulda öğrencilerle ilgili alınan kararlarda bizlerin görüşleri alınır.	2,84	56,80
7	Öğretmenler yeniliğe açık olarak derslerin işlenişinde çeşitli yöntemler kullanmaktadır.	2,84	56,80
8	Derslerde konuya göre uygun araç gereçler kullanılmaktadır.	2,80	56,00
9	Teneffüslerde ihtiyaçlarımı giderebiliyorum.	2,88	57,60
10	Okulun içi ve dışı temizdir.	2,84	56,80
11	Okulun binası ve diğer fiziki mekanlar yeterlidir.	2,83	56,67
12	Okul kantininde satılan malzemeler sağlıklı ve güvenlidir.	2,88	57,50
13	Okulumuzda yeterli miktarda sanatsal ve kültürel faaliyetler düzenlenmektedir.	2,80	56,00
GENEL DEĞERLENDİRME		2,96	59,83

Öğretmen Anketi Sonuçları:

ÖĞRETMEN MEMNUNİYET ANKETİ		MEMNUNİYET ANKET SONUCU	
		SONUÇ	SONUÇ %
1	Okulumuzda alınan kararlar, çalışanların katılımıyla alınır.	3,39	67,86
2	Kurumdaki tüm duyurular çalışanlara zamanında iletilir.	3,46	69,29
3	Her türlü ödüllendirmede adil olma, tarafsızlık ve objektiflik esastır.	3,11	62,14
4	Kendimi, okulun değerli bir üyesi olarak görürüm.	3,14	62,86
5	Çalıştığım okul bana kendimi geliştirme imkânı tanımaktadır.	3,07	61,43
6	Okul, teknik araç ve gereç yönünden yeterli donanıma sahiptir.	3,36	67,14
7	Okulda çalışanlara yönelik sosyal ve kültürel faaliyetler düzenlenir.	3,28	65,60
8	Okulda öğretmenler arasında ayırım yapılmamaktadır.	3,32	66,43
9	Okulumuzda yerelde ve toplum üzerinde olumlu etki bırakacak çalışmalar yapılmaktadır.	3,20	64,00
10	Yöneticilerimiz, yaratıcı ve yenilikçi düşüncelerin üretilmesini teşvik etmektedir.	3,11	62,14
11	Yöneticiler, okulun vizyonunu, stratejilerini, iyileştirmeye açık alanlarını vs. çalışanlarla paylaşır.	3,28	65,60
12	Okulumuzda sadece öğretmenlerin kullanımına tahsis edilmiş yerler yeterlidir.	3,11	62,14
13	Alanıma ilişkin yenilik ve gelişmeleri takip eder ve kendimi güncellerim.	3,12	62,40
GENEL DEĞERLENDİRME		3,23	64,54

Veli Anketi Sonuçları:

VELİ MEMNUNİYET ANKETİ		MEMNUNİYET ANKET SONUCU	
SIRA NO	GÖSTERGELER	SONUÇ	SONUÇ %
1	İhtiyaç duyduğumda okul çalışanlarıyla rahatlıkla görüşebiliyorum.	3,37	67,38
2	Bizi ilgilendiren okul duyurularını zamanında öğreniyorum.	3,31	66,15
3	Öğrencimle ilgili konularda okulda rehberlik hizmeti alabiliyorum.	3,35	67,08
4	Okula ilettiğim istek ve şikayetlerim dikkate alınmıyor.	3,35	67,08
5	Öğretmenler yeniliğe açık olarak derslerin işlenişinde çeşitli yöntemler kullanmaktadır.	3,38	67,62
6	Okulda yabancı kişilere karşı güvenlik önlemleri alınmaktadır.	3,34	66,77
7	Okulda bizleri ilgilendiren kararlarda görüşlerimiz dikkate alınır.	3,27	65,42
8	E-Okul Veli Bilgilendirme Sistemi ile okulun internet sayfasını düzenli olarak takip ediyorum.	3,38	67,69
9	Çocuğumun okulunu sevdiğini ve öğretmenleriyle iyi anlaştiğini düşünüyorum.	3,38	67,69
10	Okul, teknik araç ve gereç yönünden yeterli donanıma sahiptir.	3,34	66,77
11	Okul her zaman temiz ve bakımlıdır.	3,34	66,77
12	Okulun binası ve diğer fiziki mekanlar yeterlidir.	3,34	66,77
13	Okulumuzda yeterli miktarda sanatsal ve kültürel faaliyetler düzenlenmektedir.	3,42	68,31
GENEL DEĞERLENDİRME		3,35	67,04

1- Paydaşların Tespiti

Paydaş Adı	İç Paydaş	Dış Paydaş
Silifke Kaymakamlığı		√
İlçe Milli Eğitim Müdürlüğü İdare ve Personelleri		√
Öğretmenler	√	
Öğrenciler	√	
Veliler		√
Okul Müdürlükleri		
RAM		√
Silifke Belediyesi		√
Gençlik Hizmetleri ve Spor İlçe Müdürlüğü		√
İlçe Sağlık Müdürlüğü		√
Aile ve Sosyal Politikalar İlçe Müdürlüğü		√
Mahalle Muhtarlığı		√
Özel Eğitim ve Rehabilitasyon Merkezleri		√
Hayırseverler		√
Eğitim sendikaları		√
Medya		√
İlçe Emniyet Müdürlüğü		√
İlçe Müftülüğü		√

2- Paydaşların Önceliklendirilmesi

Paydaşların önceliklendirilmesinde paydaşların etki ve önem derecesi dikkate alınarak tespit edilmiştir. Paydaşların önceliklendirilmesi, etki ve önemlerinin tespit edilmesinde Paydaş Etki/Önem Matrisi tablosundan yararlanılmıştır.

Paydaş Adı	İç Paydaş	Dış Paydaş	Önem Derecesi	Etki Derecesi	Önceliği
Silifke Kaymakamlığı		√	5	5	5
İlçe Milli Eğitim Müdürlüğü İdare ve Personelleri		√	5	5	5
Öğretmenler	√		5	5	5
Öğrenciler	√		5	5	5
Veliler		√	5	5	5
Okul Müdürlükleri	√		5	5	5
RAM		√	3	5	5
Silifke Belediyesi		√	4	4	4
Gençlik Hizmetleri ve Spor İlçe Müdürlüğü		√	3	3	3
Silifke İlçe Sağlık Müdürlüğü		√	3	3	3
Aile ve Sosyal Politikalar İlçe Müdürlüğü		√	3	3	3
Mahalle Muhtarlığı		√	4	4	4
Özel Eğitim ve Rehabilitasyon Merkezleri		√	3	3	3
Hayırseverler		√	4	4	4
Eğitim sendikaları		√	3	3	3

Medya		√	2	2	2
İlçe Emniyet Müdürlüğü		√	4	4	4
İlçe Müftülüğü		√	4	4	4
Önem Derecesi: 1, 2, 3 gözet; 4,5 birlikte çalış					
Etki Derecesi: 1, 2, 3 İzle; 4, 5 bilgilendir					
Önceliği: 5=Tam; 4=Çok; 3=Orta; 2=Az; 1=Hiç					

3- Paydaş görüş ve önerilerinin alınması ve değerlendirilmesi

Silifke Anadolu İmam Hatip Lisesi olarak öğrenci, öğretmen ve personellere “ Durum Tespit Çalışması “ anketlerini göndererek ilgili paydaşlarımızın Durum Tespit Çalışmasında yer almaları istenmiştir. Böylece Silifke Anadolu İmam Hatip Lisesinin durum tespitinde bütün bağlı birimlerin ortak katılımı doğrultusunda paydaşlarımızın görüş ve beklentileri yapılan anketlerle tespit edilmiştir. Paydaş anketi okul çalışanları ve öğrencilere uygulanmıştır. Ankete 276 kişi katılmıştır.

3.1. Paydaşların Müdürlük Faaliyetlerinden Memnuniyet Düzeyi:

3.2. Öncelik Verilmesi Gerekli Görülen Faaliyet Alanları:

1. Öğretmen politikaları (atama, yetiştirme, yer değiştirme, nitelik vb)
2. Öğrencilerin bilimsel, kültürel, sanatsal ve sportif faaliyetlere katılımı
3. Öğretim programları/müfredat Okul yöneticiliği politikaları (atama, yetiştirme, yer değiştirme, nitelik vb.)
4. Öğrenci başarısını artırmaya yönelik faaliyetler Zorunlu eğitim faaliyetleri
5. Okul binası, bahçe, spor salonu, laboratuvar vb. imkânları

3.3. Memnun Olunan Faaliyet Alanları:

1. Diğer Okullarda/eğitimde teknoloji kullanımı
2. Zorunlu eğitim faaliyetleri
3. Rehberlik faaliyetleri
4. Öğrencilerin bilimsel, kültürel, sanatsal ve sportif faaliyetlere katılımı
5. Hayat boyu öğrenme faaliyetleri

Açıklamalı [ŞA9]: (bu bölümde okul tarafından yapılan öğrenci, veli ve öğretmen anketlerine ilişkin sonuçlara yer verilecektir.) varsa grafik tablo eklenebilir.

1.9. Okul/ Kurum İçi Analiz

2.7.1. Kurum İçi analiz

Okul/Kurum İçi	Analiz İçerik Tablosu
Öğrenci sayıları	Sınıf kademeleri, meslek alan dalları, kaynaştırma öğrencileri, yabancı uyruklu öğrenciler gibi demografik özelliklere dair detaylı sınıflandırmaları kapsamalıdır. e-Okul kayıtları kullanılarak hazırlanabilir.
Akademik başarı verileri	e-Okul kayıtları kullanılarak erişim sağlanabilir.
Sosyal-kültürel-bilimsel ve sportif başarı verileri	Belirtilen alanlarda yarışma ödülleri ya da lisansları olan öğrencilere dair sayısal verileri kapsamalıdır.
Öğrenme stilleri envanteri	Okul rehberlik servisi tarafından uygulanmaktadır.
Devam-devamsızlık verileri	e-Okul kayıtları kullanılarak erişim sağlanabilir. Aynı zamanda okul rehberlik servisi tarafından devamsızlık nedenleri anketi uygulanarak detaylı bir analiz gerçekleştirilmesi önerilmektedir.
Okul disiplinini etkileyen faktörler anketi	Okul rehberlik servisi tarafından uygulanmaktadır.
İnsan kaynakları verileri	İdareci, öğretmen ve destek personeline dair sayısal veriler, lisans ya da yüksek lisans programlarından mezuniyet durumlarını da kapsamalıdır.
Öğretmenlerin hizmet içi eğitime katılma oranları	MEBBİS verileri kullanılarak erişim sağlanabilir.
Öğrenme ortamı verileri	Okulun fiziki yapısına (ana ve ek binalar, kapalı spor salonu vb.) ve öğrenme ortamlarına (sınıf sayısı, laboratuvar ve kütüphane vb.) dair verileri içermelidir.
Okul/kurum ortamını değerlendirme anketi	Okul rehberlik servisi tarafından uygulanmaktadır.

*Tabloda sıralanan bilgiler, örnek olarak sıralanmıştır.

2.7.2. İnsan Kaynakları

Okullarda insan kaynaklarını, organizasyonel amaçlar doğrultusunda en verimli şekilde kullanmak; insan kaynağının iç ve dış gelişmelere uygun olarak etkin bir şekilde planlanmasını, geliştirilmesini ve değerlendirilmesini sağlamak kurumun verimliliği açısından büyük önem taşımaktadır.

Tablo 3: Silişke Anadolu İmam Hatip Lisesi Çalışanlarının Eğitim Düzeyi ve Cinsiyetine Göre Dağılım

	DOKTORA			YÜKSEK LİSANS			LİSANS			ÖNLİSANS			LİSE VE ALTI		
	E	K	T	E	K	T	E	K	T	E	K	T	E	K	T
Okul Müdürü							1		1						
Müdür yardımcıları							3	1	4						
Branş Öğretmenleri									31						
Rehber Öğretmen							1		1						
İdari Personeller							1		1						
Yardımcı Personeller														2	
Güvenlik Görevlisi							-	-	-						
TOPLAM									38						

Açıklamalı [ŞA10]: *Kadrolu, geçici görevlendirme, ücretli veya sözleşmeli olması fark etmeksizin tüm çalışanlar dâhil edilip, belirtilecektir.

İdari Personelin Hizmet Süresine İlişkin Bilgiler

Hizmet Süreleri	2024 Yıl İtibarıyla	
	Kişi Sayısı	%
1-4 Yıl	0	
5-6 Yıl	0	
7-10 Yıl	0	
10.....Üzeri	5	

Tablo . Öğretmenlerin Hizmet Süreleri (Yıl İtibarıyla)

Hizmet Süreleri	Branşı	Kadın	Erkek	Hizmet Yılı	Toplam
1-3 Yıl					
4-6 Yıl					
7-10 Yıl	İngilizce Biyoloji	2		9	2
11-15 Yıl	Görsel sanatlar Meslek dersleri Türk dili ve edebiyatı Matematik	5	2	14 15 13 15	7

	Arapça			13	
16-20	Meslek dersleri Felsefe İngilizce/formatör Beden eğitimi Rehberlik Matematik	1	5	17 16 17 19 17 17	
20 ve üzeri	Türk dili ve edebiyatı İngilizce Tarih Matematik Meslek dersleri Coğrafya Felsefe Kimya	1 1 2 2 1 1	1 2 1 2 1	31 22 24 30 34 22 25 22 20 27 34 26 25	12

Yönetici ve Öğretmenlerin Katıldığı Hizmet İçi Eğitim Programları

Adı ve Soyadı	Branşı	Katıldığı Hizmet İçi Eğitim Sayısı
Cumali LEVENT	MÜDÜR	53
MESUT MAVİLİ	MÜDÜR BAŞYARDIMCISI	46
SALİH ŞENOL	MÜDÜR YARDIMCISI	50
SEDA DEMİRYAPAR	MÜDÜR YARDIMCISI	16
AHMET SAYDAN	MÜDÜR YARDIMCISI	49
Veli AKBIYIL	MESLEK DERSLERİ	43
MEHMET ÖZTÜRK	MESLEK DERSLERİ	19
SELDA DURMAZ	MESLEK DERSLERİ	16
ARİF EKİCİ	MATEMATİK	29
FİRuze BOZKURT	TÜRK DİLİ VE EDEBİYATI	69
ZEYNEP HUDAYBERDİYEV	FELSEFE	36
ÖZGÜR KARADAL	FELSEFE	38

İLKER ALICI	İNGİLİZCE	49
ASİYE KUCUM	İNGİLİZCE BİL. FORMATÖRÜ	41
ELİFE ÇELİK	İNGİLİZCE	44
SANİYE AVAN	KİMYA	43
HÜSEYİN KERİM COŞAN	TARİH	21
ASIM YILDIRIM	TARİH	36
HAMZA ATAY	BEDEN EĞİTİMİ	24
AYSUN ŞANLITÜRK	MATEMATİK	16
İSMAİL TEKİN	MATEMATİK	29
AHMET ADNAN KARA	MATEMATİK	31
GÜLBANU AKTAŞ YELLİGEDİK	MATEMATİK	21
ALİ KÜÇÜKKELEŞ	MATEMATİK	11
CENNET ÜNAL	ARAPÇA	33
ORKUN SEMİZER	REHBERLİK	33
EMEL YILMAZ	MESLEK DERSLERİ	27
AYŞE KURT	MESLEK DERSLERİ	18
GALİP ÖZTÜRK	MESLEK DERSLERİ	16
MEHMET YAMAN	COĞRAFYA	23
AYŞEGÜL ÇERÇİ	BİYOLOJİ	14
MUSTAFA KEMAL AKYÜZ	FİZİK	30

Okul/kurum Rehberlik Hizmetleri

Mevcut Kapasite				Mevcut Kapasite Kullanımı ve Performans					
Psikolojik Danışman Norm Sayısı	Görev Yapan Psikolojik Danışman Sayısı	İhtiyaç Duyulan Psikolojik Danışman Sayısı	Görüşme Odası Sayısı	Danışmanlık Hizmeti Alan			Rehberlik Hizmetleri İle İlgili Düzenlenen Eğitim/Paylaşım Toplantısı vb. Faaliyet Sayısı		
				Öğrenci Sayısı	Öğretmen Sayısı	Veli Sayısı	Öğretmenlere Yönelik	Öğrencilere Yönelik	Velilere Yönelik
1	1	0	1	271	0	48	5	8	3

2.7.3. Teknolojik Düzey

Okul hizmetlerinin, yararlanıcılara daha hızlı ve etkili şekilde sunulması için güncel teknolojik araçlar etkin bir biçimde kullanılmaktadır. Bu kapsamda modüler bir yapıda kurgulanmış olan Millî Eğitim Bakanlığı Bilgi İşlem Sistemi (MEBBİS) ile kurumsal ve bireysel iş ve işlemlerin büyük bölümü yürütülmektedir. Aynı zamanda sistemde personel ve öğrencilerin bilgileri bulunmaktadır. e-Okul, Veli Bilgilendirme Sistemi gibi modüllere ulaşılarak çalışmalar yürütülmektedir. Müdürlüğümüz resmi yazışmaları elektronik ortamda Doküman Yönetim Sistemi (DYS) üzerinden yapılmaktadır.

Teknolojik Araç-Gereç Durumu

Araç-Gereçler	2021	2022	2023	İhtiyaç
MASAÜSTÜ BİLGİSAYAR	7	7	7	2
DİZÜSTÜ BİLGİSAYAR	1	1	1	2
YAZICI	8	8	8	2
TARAYICI				
TEPEGÖZ				
PROJEKSİYON	1	1	1	1

TELEVİZYON	1	1	1	
İNTERNET BAĞLANTISI	1	1	1	
FİZİK LABORATUVARI	1	1	1	
KİMYA LABORATUVARI	1	1	1	
BİYOLOJİ LABORATUVARI	1	1	1	
FOTOĞRAF MAKİNESİ	1	1	1	
KAMERA	28	28	28	
OKULUN İNTERNET SİTESİ	1	1	1	
AKILLI TAHTA SAYISI	27	27	27	

Tablo Fiziki Mekân Durumu

Fiziki Mekân	Var	Yok	Adedi	İhtiyaç	Açıklama
Öğretmen Çalışma Odası	VAR		1	-	
Ekipman Odası	-	-	-	-	-
Kütüphane	VAR		1		
Rehberlik Servisi	VAR		1		
Resim Odası	-	-	-	-	-
Müzik Odası	-	-	-	-	-
Çok Amaçlı Salon	VAR				
Spor Salonu		YOK		1	

2.7.4. Mali Kaynaklar

Kurumun mali kaynakları, bütçe büyüklüğü, döner sermaye, okul-aile birliği gelirleri, kantin vb. gelirler ve harcama kalemleri ortaya konulur. Bütçe işlemlerinin kim tarafından yürütüldüğü belirtilir. Enflasyon oranı da dikkate alınarak plan dönemi boyunca gerçekleşecek kaynak artışı tahmini olarak belirlenir.

Tablo Kaynak Tablosu

Kaynaklar	2024	2025	2026	2027	2028
Genel Bütçe	3.349.575	418.696.00	5.233.711	6.542.132	8.177.673
Okul Aile Birliği	11.936.11	16.113.00	21.753.00	29.367.00	39.645.00
Kira Gelirleri	15.799.23	19.475.00	24.344.00	30.429.00	38.336.00
Döner Sermaye	0	0	0	0	0
Dış Kaynak/Projeler	0	0	0	0	0
Diğer	0	0	0	0	0
TOPLAM	3.517.310	454.284	5.279.808	6.601.935	8.255.654

Tablo Gelir-Gider Tablosu

YILLAR	2021		2022		2023	
HARCAMA KALEMLERİ	GELİR	GİDER	GELİR	GİDER	GELİR	GİDER
Temizlik	29854	29854	26287		37704	
Küçük Onarım						
Bilgisayar Harcamaları						
Büro Makinaları Harcamaları	952.69	952.69	1.333.11	1333.11	2100.16	2100.16
Telefon						
Sosyal Faaliyetler	750	750				
Kirtasiye	798660	798660	7399.30	7399.30	24222	24222
Pansiyon Hizmetleri						
Elektrik						
Personel giderleri						
GENEL						

2.7.5. İstatistiki Veriler

Okul/kurumla ilgili her türlü sayısal veriler geriye dönük olarak (en az 3 yıllık) verilir. İstatistiki veriler kapsamında incelenecek hususlar;

Öğrenci durumu (genel mevcut, ortalama sınıf mevcudu, mevcudu en fazla olan ve en az olan sınıf mevcudu sayısı, kaynaştırma eğitime tabi öğrenci sayısı vs.)

Yıllara Göre Sınıf Mevcutları						
Öğrenci Sayısına İlişkin Bilgiler						
	2021-2022		2022-2023		2023-2024	
	Kız	Erkek	Kız	Erkek	Kız	Erkek
Öğrenci Sayısı	146	189	141	124	125	159
Toplam Öğrenci Sayısı	335		265		284	

Öğrenci kursları (kurs açılan dersler, katılan öğrenci sayısı, görev alan öğretmenlerin sayısı, kursun akademik başarıya olan katkısı vs.)

Okul/kurumun akademik başarısı (ulusal düzeyde yapılan sınavlarda başarı sağlayan öğrenci sayısı ve mevcuda oranı, il başarı sırası, sınıfını doğrudan geçen öğrenci sayısı/oranı, sınıf tekrarı yapan öğrenci sayısı/oranı vb.)

Eğitim Öğretime Yardımcı Faaliyetler		
Okulda Bulunan Sosyal Kulüpler	Değerler Kulübü	13 Öğretmen ve tüm sınıf seviyeleri
	Demokrasi, İnsan Hakları ve	
	Yurttaşlık Kulübü	
	Gezi, Tanıtma ve Turizm Kulübü	
	Kızılay ve Kan Bağışı Kulübü	
	Kültür ve Edebiyat Kulübü	
	Kütüphanecilik Kulübü	
	Mesleki Tatbikat Kulübü	
	Satranç Kulübü	
	Sivil Savunma Kulübü	
	Sosyal Yardımlaşma ve Dayanışma,	
	Çocuk Esirgeme Kulübü	
	Spor Kulübü	
Yeşilay Kulübü		

Öğrencilerin YKS Başarılarına İlişkin Bilgiler						
	2020-2021		2021-2022		2022-2023	
	Kız	Erkek	Kız	Erkek	Kız	Erkek
Toplam Öğrenci Sayısı	146	189	141	124	125	159
	335		265		284	
Mezun Öğrenci Sayısı	15	25	21	19	10	29
Sınava Giren Toplam Öğrenci Sayısı					10	29
Kazanan (Yedekler Dahil Yerleşen) Öğrenci Sayısı						
Genel Başarı Oranı (%)						
Lisans Bölümlerine Yerleşen Öğrenci Sayısı	4		1	4	1	4
Ön Lisans Bölümlerine Yerleşen Öğrenci Sayısı	3	6	11	5	6	5
Açıköğretime Yerleşen Öğrenci Sayısı						

Okul Başarılarımız

Spor Alanındaki Başarıları	Genç erkekler kros il birinciliği, 29 Cumhuriyet Bayramı kros ilçe birinciliği, 19 Mayıs kros ilçe birinciliği, okul sporları il birinciliği, Masa Tenisi İl ikinciliği.
Sanat-Kültür Alanındaki Başarıları	Müzik yarışması ilçe ikinciliği, Öğretmenler günü kompozisyon yarışması ilçe birincisi
Deneme Sınavları Başarıları	-
Denetim Sonuçları	-

Okul Proje Çalışmaları

<p>Uygulanan ve devam eden AB ve Yerli Projeler (2021-2022, 2022-2023, 2023-2024)</p> <p>Erasmus+ Teknofest TUBİTAK (2204-a, 2204-b, 4004, 4005, 4006, 4007) eTwinning Vb...</p> <p>Not: Her proje türü ayrıntılı yazılacak olup okulda yapılan projelerin isimleri, proje sayıları ve görevli öğretmenler de belirtilecektir.</p>	<p>PROJE ADI: ERASMUS KA2 (zorba olma maruz kalma eğitimi verilmiştir.</p> <p>09/05/2022-19/05/2022 tarihleri arasında İSPANYA VE HOLLANDA ya gidildi</p> <p>1- HAMZA ATAY 2- ELİFE ÇELİK 3- İLKER ALICI</p> <p>PROJE ADI: ERASMUS KA(GENÇLER İÇİN YEŞİL GELECEK)</p> <p>07/05/2024- 14/05/2024 Tarihleri arasında Kapızlı Yıldırım Beyazıt Gençlik Kampı Silifke/merzin</p> <p>1- Hamza ATAY</p> <p>TEKNOFEST PROJELERİ Danışman: Mustafa Kemal AKYÜZ</p> <p>Öğrenciler:</p> <p>PROJE ADI: ERASMUS KA153 YOU DANİMARKA (EĞLENCELİ YEMEK YAPMAK) cooking should be fun DANIŞMAN: SANİYE AVAN ASİYE KUCUM</p> <p>Öğrenciler: MAHMUT POŞ, METEHAN ALICI SÜMEYYE CEYLİN EKER GÖKAY DURMAZ ZEYNEP HURİ DURMAZ BEYHAN İNCE</p>

Okulumuz Devamsızlık, Sınıf Tekrarı ve Ödül –Ceza Göstergeleri

Sınıf Tekrarı Yapan Öğrenci Sayısı		
Öğretim Yılı	Toplam Öğrenci Sayısı	Sınıf Tekrarı Yapan Öğrenci Sayısı
2020-2021	335	0
2021-2022	265	0
2022-2023	284	0
Devamsızlık Nedeniyle Sınıf Tekrarı Yapan Öğrenci Sayısı		
Öğretim Yılı	Toplam Öğrenci Sayısı	Devamsızlık Nedeniyle Sınıf Tekrarı Yapan Öğrenci Sayısı
2020-2021	335	0
2021-2022	264	0
2022-2023	284	0
Ödül ve Cezalar		
	2020-2021 2. Dönem	2021-2022 2. Dönem
Onur Belgesi Alan Öğrenci Sayısı		
Teşekkür Belgesi Alan Öğrenci Sayısı		
Takdir Belgesi Alan Öğrenci Sayısı		
Disiplin Cezası Alan Öğrenci Sayısı		

2.7.6. Kurum Kültürü Analizi

Kültür, toplumsal gelişme süreci içinde oluşturulan bütün maddî ve manevî değerler ile bunları yapmada sonraki nesillere iletmede kullanılan insanın doğal ve toplumsal çevresine egemenliğinin ölçüsünü gösteren araçların bütünüdür.

Kurum kültürü, kurumun kendine özgü inanç ve değerlerinin, kişiliğinin olmasıdır. Bir topluluğun sahip olduğu ve paylaştığı yaşam biçimidir. Kurumda paylaşılan temel değerlerin ve inançların bütünüdür, Kurumun Ruhudur. Tüm çalışanlar tarafından paylaşılan alışkanlıklar, tutum ve davranış kalıplarından oluşur. Bir kurum içinde oluşmuş, paylaşılan ortak inançlar, değerler ve alışlagelmiş davranış kalıplarıdır.

Paydaş anketi analizlere göre kurumun Güçlü olduğu alanlar:

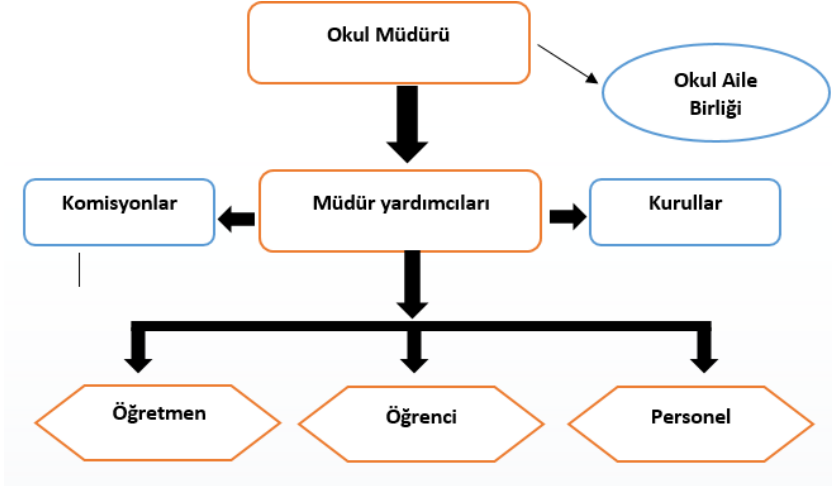
1. -Akademik başarı,, Proje Çalışmaları
- 2- Herhangi bir girişimde gerekli desteğin hızlıca sağlanabilmesi öğrencilerin birçok yönden desteklenmesi.
- 3- Bu ankette de olduğu gibi görüşlerin alınması
- 4- Okulumuz gerçekten bizi her alanda yukarı taşımak için elinden gelen her şeyi yapıyor ve her kolaylığı sağlıyor.
- 5- Ders ortamı ve ders işleniş (Dersler yüksek perdeden anlatıldığı için zor olanı yapmaya çalışıyoruz ve kolay olanı kavramış oluyoruz.)

Paydaş analizi sonuçlarına göre geliştirilmeye açık alanlar:

- 1- Ders dışı faaliyetler daha nitelikli, etkin ve geniş yelpazede olabilir.
- 2- Olimpiyat ve proje çalışmaları ve imkanları iyileştirilebilir.
- 3- Öğrenci çalışmalarının değerlendirilmesi iyileştirilebilir.
- 4- Öğrenci kulüpleri daha işlevsel ve etkin olabilir. Sosyal faaliyetler arttırılabilir.
- 5- Yemeklerin kalorisi ve besin değerleri iyileştirilebilir.

2.7.7. Teşkilat Yapısı

Şekil 1:Silifke Anadolu İmam Hatip Lisesi Teşkilat Şeması



1.10. GZFT Analizi

Okulumuzun temel istatistiklerinde verilen okul künyesi, çalışan bilgileri, bina bilgileri, teknolojik kaynak bilgileri ve gelir gider bilgileri ile paydaş anketleri sonucunda ortaya çıkan sorun ve gelişime açık alanlar iç ve dış faktör olarak değerlendirilerek GZFT tablosunda belirtilmiştir. Dolayısıyla olguyu belirten istatistikler ile algıyı ölçen anketlerden çıkan sonuçlar tek bir analizde birleştirilmiştir.

Kurumun güçlü ve zayıf yönleri donanım, malzeme, çalışan, iş yapma becerisi, kurumsal iletişim gibi çok çeşitli alanlarda kendisinden kaynaklı olan güçlülükleri ve zayıflıkları ifade etmektedir ve ayrımda temel olarak okul müdürü/müdürlüğü kapsamından bakılarak iç faktör ve dış faktör ayrımı yapılmıştır.

2.9.1.İçsel Faktörler

GÜÇLÜ YÖNLER	
1	Aynı düzeyde zeka seviyesine sahip öğrencilerden oluşması
2	Alanına hakim öğretmenlerin bulunması
3	Sosyo- ekonomik seviyesi yüksek velilere sahip olması
4	Okulun okul bölgeleri içersinde bulunması
5	Sınıflarda teknolojik altyapının bulunması
6	Okul bütçesinin maddi açıdan yeterli olması
7	Öğretmen ve idare arasında güçlü bir iletişim bulunması

Açıklamalı [ŞA11]: Faktör değerlendirmesi yapılırken okula ilişkin çeşitli kırılımlar (öğrenci, çalışan vb) bilgi edinilmesi ve gözden kaçan alan olmaması için verilmiştir. Her bir kırılımla ilgili bir tespit yapma zorunluluğu olmadığı gibi bunlardan başka alan veya konularda da tespit yapılabilir. Unutulmaması gereken husus okulun iç ve dış faktörlerinin tümünün değerlendirilmesi gerektiğidir.

Açıklamalı [ŞA12]: Okul müdürü/müdürlüğü çatısı altında değerlendirilen algı ve olgular içsel (güçlü-zayıf) faktörleri belirtmektedir. Beşeri, Mali ve Teknolojik kaynaklar ile Kurumsal Yapı ve Kurum Kültürü alanlarının içsel faktör değerlendirmesinde kullanılması beklenmektedir. Bu 5 alanın GZ ifadelerinde düşünülmesi gerekir.

8	Öğretmen,öğrenci ve veliler arasında iletişimin güçlü olması
9	
10	
11	
12	
...	
...	

ZAYIF YÖNLER

1	Öğrenciler arası dönemcilik anlayışının olması
2	Öğretmenlerin ders yükünün fazla olması
3	Yatılı okul olması sebebiyle velilerin okul ile iletişimin zayıf olması
4	Yerleşkenin büyük olması
5	Donanım malzemelerinin eksik olması
6	Okul Aile Birliği gelirinin az olması

2.9.2. Dışsal Faktörler

FIRSATLAR

1	Okulun konumu itibariyle çok amaçlı kullanılan Doğan CÜCELOĞLU kültür merkezine yakın olması
2	Pansiyonlu bir okul olması sebebiyle çevre ilçelerden öğrencinin gelmesi
3	Okulun teknolojik altyapısının FATİH projesine sahip olması
4	Proje okul olması sebebiyle yasal imkanlara sahip olması

TEHDİTLER

1	Eğitim sisteminde değişiklikler olması
2	Velilerin okula maddi katkılarının yetersiz olması
3	Öğrencilerin üzerlerinde toplumsal baskının ve beklentinin fazla olması.

Açıklamalı [ŞA13]: Okul müdürü/müdürlüğü kapsam alanı dışında kalan faktörler ise dışsal faktörler (fırsat-tehdit) olarak değerlendirilmiştir. İlçe millî eğitim müdürlüğünden başlamak üzere tüm Bakanlık örgütü, diğer kurum kuruluşlar, veliler, hayırseverler dışsal faktör ayrımında sayılabilecek temel gruplar niteliğindedir.

4	Öğrencilerin cep telefonları ile kontrolsüz internet erişimlerinin bulunması
5	Proje okul yönetmeliğinin tüm ihtiyaçları karşılamaması
6	Okul etrafında sahipsiz sokak köpeklerinin bulunması

1.11. Tespitler ve İhtiyaçlar

Gelişim ve sorun alanları analizi ile GZFT analizi sonucunda ortaya çıkan sonuçların planın geleceğe yönelim bölümü ile ilişkilendirilmesi ve buradan hareketle hedef, gösterge ve eylemlerin belirlenmesi sağlanmaktadır.

Gelişim ve sorun alanları ayrımında eğitim ve öğretim faaliyetlerine ilişkin üç temel tema olan Eğitime Erişim, Eğitimde Kalite ve kurumsal Kapasite kullanılmıştır. Eğitime erişim, öğrencinin eğitim faaliyetine erişmesi ve tamamlamasına ilişkin süreçleri; Eğitimde kalite, öğrencinin akademik başarısı, sosyal ve bilişsel gelişimi ve istihdamı da dâhil olmak üzere eğitim ve öğretim sürecinin hayata hazırlamaevresini; Kurumsal kapasite ise kurumsal yapı, kurum kültürü, donanım, bina gibi eğitim ve öğretim sürecine destek mahiyetinde olan kapasiteyi belirtmektedir.

Eğitim ve Öğretime Erişim	Akademik Başarı	Kurumsal Kapasite
Okullaşma Oranı	Akademik Başarı	Kurumsal İletişim
Okula Devam/Devamsızlık	Sosyal, Kültürel ve Fiziksel Gelişim	Kurumsal Yönetim
Okula uyum, Oryantasyon	Sınıf Tekrarı	Bina ve Yerleşke
Özel Eğitime İhtiyaç Duyan Bireyler	Okul Terkleri	Donanım
Yabancı Öğrenciler	Öğretim Yöntemleri	Temizlik, Hijyen
	Ders Araç ve Gereçleri	İş Güvenliği, Okul Güvenliği
	Rehberlik	Taşıma ve Servis

Gelişim ve Sorun Alanlarımız

1.TEMA: EĞİTİM VE ÖĞRETİME ERİŞİM	
1	Ortaöğretimde 12. sınıflar için devamsızlık
2	9. sınıflarda okula ve yatılılığa uyum sağlayamama
3	Olimpiyat ve proje çalışmaları kapsamında yapılan devamsızlık
4	Okul yönetimi ve rehberlik

2.TEMA: EĞİTİM VE ÖĞRETİMDE KALİTE	
1	Üstün yetenekli öğrencilere yönelik eğitim öğretim hizmetleri
2	TÜBİTAK Programlarına Katılım
3	Öğrencilere yönelik oryantasyon faaliyetleri
4	Sınav odaklı sistem ve sınav kaygısı
5	Yabancı dil yeterliliği
6	Okul sağlığı ve hijyen

3.TEMA: KURUMSAL KAPASİTE	
1	Çalışma ortamları ile sosyal, kültürel ve sportif ortamların iş motivasyonunu sağlayacak biçimde düzenlenmesi
2	Çalışanların ödüllendirilmesi
3	Öğretmenlere yönelik fiziksel alan yetersizliği
4	Donatım eksiklerinin giderilmesi
5	Okul-Aile Birlikleri
6	Bilgiye erişim imkânlarının ve hızının artırılması
7	Teknolojik altyapı eksikliklerinin giderilmesi
8	Denetim anlayışından rehberlik anlayışına geçilememesi
9	Bürokrasinin azaltılması

GELECEĞE BAKIŞ

3.1. Misyon, Vizyon ve Temel değerler

Okul Müdürlüğümüzün Misyon, vizyon, temel ilke ve değerlerinin oluşturulması kapsamında öğretmenlerimiz, öğrencilerimiz, velilerimiz, çalışanlarımız ve diğer paydaşlarımızdan alınan görüşler, sonucunda stratejik plan hazırlama ekibi tarafından oluşturulan Misyon, Vizyon, Temel Değerler; Okulumuz üst kurula sunulmuş ve üst kurul tarafından onaylanmıştır.

3.2. MİSYON

Öğrencilerimizin zihinde, insana, düşünceye, özgürlüğe, ahlaka ve kültürel mirasa saygıya dayanan bir din öğretimi anlayışının yayılmasına katkıda bulunmak

Açıklamalı [ŞA14]: (Okul türü gereği okulunuza mevzuat ile verilmiş olan temel görevi belirtir ifadeyi yazınız.) Misyon; kurumun neden var olduğunu, varoluş sebebini ifade eder. Misyon bildiriminde hizmet alanınızı, hedef kitlenizi ve hangi ihtiyacı karşıladığınızı bütünlük içerisinde kısa, öz ve net şekilde ifade ediniz.

3.3. VİZYON

Kültürel mirası değerlendirebilen, yaşanan hayatı yorumlayabilen ve problemlere çözüm üretebilen bireyler yetiştirmek.

Açıklamalı [ŞA15]: Çok ve verimli çalışılması durumunda beş yılın sonunda yakalanması mümkün olan ufka ilişkin ifadenin girilmesi beklenmektedir. Misyonun farklı olarak vizyon ifadesinde mevzuat yerine yönetimin ufku çok önem taşımaktadır.) Vizyon; kurumun gelecekte (plan dönemi sonunda) nerede olmak istediğini, gerçekleştirmek istediği hayalini ifade eder. Vizyon bildirimini kısa, öz, net olmalıdır.

3.4. TEMEL DEĞERLER

1) Öğrencilerin, ortak bir okul kültürünü paylaşması, sorumluluklarının farkında olması ve çalışmalarını bu doğrultuda yapması.

Açıklamalı [ŞA16]: Temel değerler okulunuzda var olan, var olduğunu düşündüğünüz, var olmasını arzu ettiğiniz Kişi, Süreç ve Performansa ilişkin değer ifadeleridir. İfadelerin kişiler (öğretmen, öğrenci, veli, yönetici, çalışan ..), Süreçler ve performans (çıktılar, sonuçlar) kapsamında değerlendirilmesi beklenmektedir.)

- 2) Öğrencilerin, velilerin ve toplumun değişen ihtiyaç ve beklentilerine cevap verebilecek şekilde okul geliştirmek.
- 3) Bilimin önemini kavramış, bilimi kullanan, toplumsal ve teknolojik gelişmeleri izleyen, bu gelişmelere katkı sağlayan, sorumluluk bilinci taşıyan, özgüveni olan nitelikli bireyler yetiştirmek.
- 4) Sorumluluk ve Hesap Verebilirlik.
- 5) Ahlaki Değerlere Bağlı Olma.
- 6) Güvenirlilik.

Bölüm 4

Amaç, Hedef ve Göstergeler

EĞİTİM ÖĞRETİME ERİŞİM								
AMAÇ 1	Öğrencilerin eğitim ve öğretime etkin katılımlarıyla tamamlamalarını sağlamak							
HEDEF 1.1	Öğrencilerin okula erişim, devam ve okulu tamamlama oranları artırılabacaktır.							
PERFORMANS GÖSTERGESİ	Hedef Etkisi	Mevcut	HEDEF					
			2023	2024	2025	2026	2027	2028
P.G. 1.1.1. Okula kayıt olanların mezun olma oranı (%)	20	265	284	284	284	284	284	284
P.G. 1.1.2. Bir eğitim ve öğretim yılında destekleme ve yetiştirme kurslarına kayıt yaptıran öğrenci oranı	10	37	0	0	0	0	0	0
P.G. 1.1.3. 20 gün ve üzeri özürlü-özürsüz devamsızlık yapan öğrenci sayısı/oranı	Sayı	10	8	8	6	5	4	2
	Oran	10	10	2,8	2,6	2,1	1,8	1,5
P.G. 1.1.4. Sürekli devamsızlık yapan öğrenci sayısı	Sayı	10	11	8	7	6	5	3
	Oran	10	0	0	0	0	0	0

P.G. 1.1.5. Okulu terk eden öğrenci sayısı ve oranı	Sayı	0	0	0	0	0	0	0
	Oran	0	0	0	0	0	0	0
P.G. 1.1.6. Destekleme ve yetiştirme kurslarındaki toplam ders saatinin 1/5'ine devam etmeyen öğrenci oranı (%)	10	0	0	0	0	0	0	0
Koordinatör Birim	Okul müdür/ Müdür yardımcısı							
İş birliği yapılacak birimler	Branş Öğretmenleri, Rehber öğretmenleri, Okul aile birliği							
Riskler	<ul style="list-style-type: none"> - İhtiyaçların karşılanmasına yönelik mali kaynakların yetersiz kalması - Öğrencilerin okula devamının sağlanması hususunda okul-aile iş birliğinin yetersiz kalması - Öğrenme kayıplarının telafi edilmesi amacıyla düzenlenen mekanizmaların yetersiz kalması 							
Stratejiler	<p>S.1.1. Öğrencilerin devamsızlık nedenleri belirlenecek, öğrenci ve veli iş birliğiyle bu nedenleri ortadan kaldırmaya yönelik çalışmalar yürütülecektir.</p> <p>S.1.2. Öğrenci devamsızlığının olumsuz etkilerini azaltmaya yönelik eksik kazanımların giderilmesi, sosyal etkinlikler, uzaktan öğrenme olanaklarına ilişkin farkındalık çalışmaları gibi telafi tedbirleri alınacaktır.</p> <p>S.1.3. Okul ortamının öğrenciler için cazip hale gelmesini sağlayacak sosyal, sportif vb. imkânlar artırılacaktır.</p> <p>S.1.4. Sınıf tekrarı nedenleri araştırılarak buna yönelik önleyici tedbirler geliştirilecektir.</p> <p>S.1.5. DYK kurslarına devamsızlık nedenleri araştırılarak devamsızlığı azaltacak çalışmalar yapılacaktır.</p> <p>S.1.6. Öğrencilerin örgün eğitimden ayrılma nedenleri araştırılıp okul kaynaklı nedenlerin ortadan kaldırılmasına yönelik tedbirler alınacaktır.</p> <p>S.1.7. Özel eğitim ihtiyacı olan öğrencilerin uygun alanda eğitim alabilmeleri için rehberlik ve yönlendirme faaliyetleri yapılacaktır.</p> <p>S.1.8. Öğrencilerin okula, okul kültürüne ve eğitim alacakları alana uyumunu güçlendirmek için çalışmalar yürütülecektir.</p>							
Maliyet Tahmini	2500tl							
Tespitler	<ul style="list-style-type: none"> - Ailelerin eğitime ilişkin farkındalık düzeyinin yeterince yüksek olmaması - Devamsızlığın önlenmesi ve öğrenme kayıplarının giderilmesi için etkili rehberlik yapılmaması -Destekleme ve Yetiştirme Kursları'nda devamsızlık oranının ve kapanan kurs sayısının fazla olması 							
İhtiyaçlar	<ul style="list-style-type: none"> - Aile eğitimlerine devam edilmesi -Eğitimin paydaşları ile iş birliklerinin artırılması 							

SOSYAL ETKİNLİKLER							
AMAÇ 2	Öğrencilerin kaliteli eğitime erişimleri fırsat eşitliği temelinde artırılarak bilişsel, duyuşsal ve fiziksel olarak çok yönlü gelişimleri sağlanacak ve temel hayat becerilerini edinmiş öğrenciler yetiştirilecektir.						
HEDEF 2.1	Öğrencilerin bilimsel, kültürel, sanatsal, sportif ve toplum hizmeti alanlarında ders dışı etkinliklere katılım oranını artırmak.						
PERFORMANS GÖSTERGESİ	Hedefe Etkisi	Mevcut	HEDEF				
			2023	2024	2025	2026	2027

P.G. 2.1.1. Okulda bir eğitim ve öğretim yılında bilimsel, kültürel, sanatsal ve sportif alanlarda en az bir faaliyete katılan öğrenci sayısı	25	284	271	271	271	271	271
P.G. 2.1.2. Bir eğitim ve öğretim yılında en az iki sosyal sorumluluk ve toplum hizmeti çalışmalarına katılan öğrenci oranı (%)	25	275	275	275	275	275	275
P.G. 2.1.3. Okulun katılım sağladığı yerel, ulusal ve uluslararası proje yarışmalarına katılan öğrenci sayısı	25	60	60	60	60	60	60
P.G. 2.1.4. Bir eğitim ve öğretim yılında üniversitelerde yürütülen bilimsel, sosyal, kültürel, sanatsal ve sportif alanlardaki faaliyetlere katılan öğrenci oranı (%)	25	1	1	1	1	1	1
Koordinatör Birim	Okul müdür/ Müdür yardımcısı						
İş birliği yapılacak birimler	Branş Öğretmenleri, Rehber öğretmenleri, Okul aile birliği						
Riskler	- İhtiyaçların karşılanmasına yönelik mali kaynakların yetersiz kalması -Proje çalışmalarının fazla olmasından dolayı Öğrenme kayıplarının telafi edilmesi amacıyla düzenlenen mekanizmaların yetersiz kalması						
Stratejiler	S.2.1. Her bir öğrencinin bir kulüp faaliyetinde aktif olarak yer alması sağlanarak kulüp faaliyetlerinin etkinliği artırılabacaktır. S.2.2. Öğrencilerin seviyelerine uygun olarak toplumsal sorunların çözümüne katkı sağlamak amacıyla afet ve acil durum, çevre, eğitim, spor, kültür ve turizm, sağlık ve sosyal hizmetler alanlarında sosyal sorumluluk ve toplum hizmeti çalışmalarına katılımları artırılabacaktır. S.2.3. Öğrencilerin yerel, ulusal ve uluslararası proje ve yarışmalara katılmaları teşvik edilecektir. S.2.4. Okulda eğitimi verilen meslek alanlarının öğretim programı kazanımlarına uygun olarak kurum dışı etkinliklere katılım teşvik edilecektir. S.2.5. Okulda oluşturulacak bilim kulübü aracılığıyla yerel düzeyde etkinliklerin düzenlenmesi sağlanacaktır. S.2.6. Sektörle iş birliği içerisinde yürütülen bilimsel, sosyal, kültürel, sanatsal ve sportif alanlardaki faaliyetler artırılabacaktır.						
Maliyet Tahmini	2500tl						
Tespitler	- Ailelerin proje çalışmalarına ilişkin farkındalık düzeyinin yeterince yüksek olmaması ve bunların ayrıca bir iş yükü olduğunu düşünmeleri - Sosyal ve sportif faaliyetlere katılım sağlamak için etkili rehberlik yapılmaması						
İhtiyaçlar	-Eğitimin paydaşları ile iş birliklerinin artırılması						

EĞİTİM ÖĞRETİMDE KALİTE							
AMAÇ 3	Öğrencileri ilgi, yetenek ve akademik becerileri doğrultusunda üst öğrenime hazırlanması yenilikçi, girişimci, üretken medeniyet ve kalkınmaya destek veren, ekonomiye değer katan bireyler olarak yetiştirilmesi sağlanacaktır.						
HEDEF 3.1	Öğrenme kazanımlarını takip eden ve velileri de sürece dâhil eden bir yönetim anlayışı ile öğrencilerimizin akademik başarılarını artırmak.						
PERFORMANS GÖSTERGESİ	Hedefe Etkisi	Mevcut	HEDEF				
		2023	2024	2025	2026	2027	2028
P.G.3.1.1. Ön Lisans (2 Yıllık) programlarına yerleşen öğrenci sayısı	15	11	15	20	20	20	20
P.G.3.1.2. Lisans (4 Yıllık) programlarına yerleşen öğrenci sayısı	15	5	20	20	25	30	35
P.G.3.1.3. Öğrencilerin yıl sonundaki derslerin başarı ortalaması	15	70	70	70	70	70	70
P.G.3.1.4. Öğrenci başına okunan ortalama kitap sayısı	15	2	5	7	7	7	8
P.G.3.1.5. Sınıf Tekrarı Yapan Öğrenci Sayısı	15	1	1	1	1	1	1
P.G.3.1.6. Devamsızlıktan Sınıf Tekrarı Yapan Öğrenci Sayısı	15	1	1	1	1	1	1
P.G.3.1.7. Başarısızlıktan Dolayı Sınıf Tekrarı Yapan Öğrenci Sayısı	10	0	0	0	0	0	0
Koordinatör Birim	Okul müdür/ Müdür yardımcısı						
İş birliği yapılacak birimler	Branş Öğretmenleri, Rehber öğretmenleri, Okul aile birliği						
Riskler	<ul style="list-style-type: none"> - İhtiyaçların karşılanmasına yönelik mali kaynakların yetersiz kalması - Öğrencilerin okula devamının sağlanması hususunda okul-aile iş birliğinin yetersiz kalması - Öğrenme kayıplarının telafi edilmesi amacıyla düzenlenen mekanizmaların yetersiz kalması 						
Stratejiler	<p>S.3.1.1. Öğrencilerin genel derslerdeki kazanım eksiklikleri tespit edilerek destekleme ve yetiştirme kurslarıyla akademik yeterliklerinin artırılması sağlanacaktır.</p> <p>S.3.1.2. Uzaktan eğitim videoları aracılığıyla öğrencilerin tamamlayıcı ve destekleyici eğitim almaları sağlanacaktır.</p> <p>S.3.1.3. Okulda düzenlenen münazara, panel vb. etkinlikler vasıtasıyla öğrencilerin dili kullanma ve kendilerini ifade etme becerileri geliştirilecektir.</p> <p>S.3.1.4. Öğrencilerin kitap okumasını teşvik etmek için etkinlikler düzenlenecektir.</p>						

	S.3.1.5. Okul içinde makale, kompozisyon yazma, resim yapma vb. yarışmalar düzenlenecek ve öğrencilerin ödüllendirilmesi sağlanacaktır S.3.1.6. Derslerde proje tabanlı yöntem kullanılarak öğrencilerin analiz, sentez ve değerlendirme becerilerinin geliştirilmesi sağlanacaktır. S.3.1.7. Her bir öğrencinin hazır bulunuşluluk seviyesine uygun en az bir proje ve etkinliğe katılması sağlanacaktır.
Maliyet Tahmini	3500tl
Tespitler	- Ailelerin eğitime ilişkin farkındalık düzeyinin yeterince yüksek olmaması - Devamsızlığın önlenmesi ve öğrenme kayıplarının giderilmesi için etkili rehberlik yapılmaması
İhtiyaçlar	- Aile eğitimlerine devam edilmesi -Eğitimin paydaşları ile iş birliklerinin artırılması

EĞİTİM ÖĞRETİMDE KALİTE							
AMAÇ 3	Öğrencilerin ilgi, istidat ve kabiliyetlerini geliştirerek gerekli bilgi, beceri, davranışlar ve birlikte iş görme alışkanlığı kazandırmak suretiyle hayata hazırlamak bir meslek sahibi olmalarını sağlamak.						
HEDEF 3.2	Öğrencilerin akademik ve yaşam becerilerinin geliştirilmesi için rehberlik faaliyetleri güçlendirilecektir.						
PERFORMANS GÖSTERGESİ	Hedefe Etkisi	Mevcut	HEDEF				
		2023	2024	2025	2026	2027	2028
P.G.3.2.1. Öğrenci görüşmeleri sayısı	25	45	50	55	60	65	80
P.G.3.2.2. Veli görüşmeleri sayısı	25	3	5	7	7	8	9
P.G.3.2.3. Öğretmen görüşmeleri sayısı	25	15	20	20	25	25	30
P.G.3.2.4. Düzenlenen kariyer günü sayısı	25	2	5	5	5	5	7
Koordinatör Birim	Okul müdür/ Müdür yardımcısı						
İş birliği yapılacak birimler	Branş Öğretmenleri, Rehber öğretmenleri, Okul aile birliği						
Riskler	- İhtiyaçların karşılanmasına yönelik mali kaynakların yetersiz kalması - Öğrencilerin okula devamının sağlanması hususunda okul-aile iş birliğinin yetersiz kalması - Öğrenme kayıplarının telafi edilmesi amacıyla düzenlenen mekanizmaların yetersiz kalması						

Stratejiler	S.3.2.1. Sınıf rehber öğretmen ve okul rehber öğretmen arasındaki çalışma iş birliği güçlendirilerek sağlıklı ruh yapısına sahip, kendisini keşfetmeyi öğrenmiş mutlu bireyler yetiştirmeyi sağlamak amacıyla etkinlikler/uygulamalar gerçekleştirilecektir. S.3.2.2. Rehberlik faaliyetlerinin önemi ile ilgili öğretmenlere yönelik farkındalık faaliyetleri geliştirilecektir. S.3.2.3. Öğrencilerin yaş dönem özellikleri, bu dönemde karşılaşılabilecek sorunlar ve bu sorunlarla baş etme, öğrenci-veli sağlıklı iletişim kurma yöntemleriyle ilgili velilere yönelik etkinlikler düzenlenerek velilerin eğitim süreçlerinde yer alması sağlanacaktır. S.3.2.4. Mesleki ve teknik ortaöğretimden mezun ve alanlarında başarı sağlamış bireylerle birlikte kariyer günleri düzenlenerek öğrencilerin motivasyonlarının artırılması sağlanacaktır. S.3.2.5. Sektörle iş birliği içinde seminer düzenlenerek öğrencilerde girişimcilik konusunda farkındalıklarının artırılması sağlanacaktır.
Maliyet Tahmini	3500tl
Tespitler	-Yatılı okul olması sebebiyle velilerin okulla iletişiminin zayıf olması - Proje okul yönetmeliğinin tüm ihtiyaçları karşılamaması.
İhtiyaçlar	- Aile eğitimlerine devam edilmesi -Eğitimin paydaşları ile iş birliklerinin artırılması

EĞİTİM ÖĞRETİMDE KALİTE								
AMAÇ 3	Öğrencileri ilgi, yetenek ve akademik becerileri doğrultusunda üst öğrenime hazırlanması yenilikçi, girişimci, üretken medeniyet ve kalkınmaya destek veren, ekonomiye değer katan bireyler olarak yetiştirilmesi sağlanacaktır.							
HEDEF 3.2	Öğrencilerin gereksinimleri odağında, uluslararası projelere katılım oranları ve hareketlilik düzeyi yükseltilecek beceri temelli yabancı dil öğrenme yeterlilikleri artırılabilecektir.							
PERFORMANS GÖSTERGESİ	Hedefe Etkisi	Mevcut	HEDEF					
			2023	2024	2025	2026	2027	2028
P.G.3.2.1. Yabancı dil yeterliliklerini artırmaya dönük açılan kurs ve öğrenci sayısı	Kurs	10	0	0	1	1	1	1
	Öğrenci	10	0	0	5	5	5	5
P.G.3.2.2. Öğrencilere yabancı dil bilmenin önemini ve gerekliliğini anlatan seminer sayısı		20	1	1	2	2	2	2
P.G.3.2.3. Yabancı dil dersi yılsonu puan ortalaması		20	65	70	75	75	77	78
P.G.3.2.4. Ulusal ve uluslararası hareketlilik programlarına/projelerine yapılan başvuru sayısı		20	1	2	2	2	2	2

P.G.3.2.5. Ulusal ve uluslararası hareketlilik programlarına katılan öğrenci sayısı	20	6	6	10	10	10	10
Koordinatör Birim	Okul müdür/ Müdür yardımcısı						
İş birliği yapılacak birimler	Branş Öğretmenleri, Rehber öğretmenleri, Okul aile birliği						
Riskler	<ul style="list-style-type: none"> - İhtiyaçların karşılanmasına yönelik mali kaynakların yetersiz kalması - Öğrencilerin okula devamlarının sağlanması hususunda okul-aile iş birliğinin yetersiz kalması - Öğrenme kayıplarının telafi edilmesi amacıyla düzenlenen mekanizmaların yetersiz kalması 						
Stratejiler	<p>S.3.2.1. Öğrencilerin yabancı dil öğrenme yeterliliklerini geliştirmeye yönelik kurslar açılacaktır.</p> <p>S.3.2.2. Öğrencilere yabancı dil bilmenin önemini ve gerekliliğini anlatan seminerler düzenlenecektir.</p> <p>S.3.2.3. Öğrencilerin yabancı dil eğitimine yönelik olarak düzenlenen konferanslara katılmaları sağlanacaktır.</p> <p>S.3.2.4. Yabancı dil eğitimine yönelik dijital içerikler ve platformlardan haberdar olmaları sağlanacaktır.</p> <p>S.3.2.5. Yabancı dil eğitimini destekleyen uluslararası projelerin ve hareketliliklerin tanıtımını yaparak öğretmen ve öğrencinin motivasyonu sağlanacaktır.</p> <p>S.3.2.6. Duvar panoları, afişler, vb. uygulamalarla okulun fiziki alanlarında yabancı dilin yazılı olarak ön plana çıkartılması sağlanacaktır.</p> <p>S.3.2.7. Tüm Kademelerdeki öğrencilere pratik yapma imkânı sağlayan materyallerin bulunduğu yabancı dil sınıfı ya da atölyesi oluşturulacaktır.</p> <p>S.3.2.8. Yabancı dil etkinlikleri kapsamında öğrenci kulüpleri oluşturulacaktır.</p>						
Maliyet Tahmini	3500tl						
Tespitler	<ul style="list-style-type: none"> - Ailelerin eğitime ilişkin farkındalık düzeyinin yeterince yüksek olmaması - Devamsızlığın önlenmesi ve öğrenme kayıplarının giderilmesi için etkili rehberlik yapılmaması 						
İhtiyaçlar	<ul style="list-style-type: none"> - Aile eğitimlerine devam edilmesi -Eğitimin paydaşları ile iş birliklerinin artırılması 						

KURUMSAL KAPASİTE							
AMAÇ	Okulların kurumsal kapasite ve yeterlilikleri verimli ve sürdürülebilir bir şekilde geliştirilecektir.						
HEDEF 4.1	Okul yöneticilerinin ve öğretmenlerin mesleki gelişimleri ve motivasyonları güçlendirilecektir.						
PERFORMANS GÖSTERGESİ	Hedefe Etkisi	Mevcut	HEDEF				
		2023	2024	2025	2026	2027	2028
P.G 4.1.1 Hizmet içi eğitim alan yönetici ve öğretmen sayısı/oranı (%)	50	100	100	100	100	100	100
P.G 4.1.2 Uzaktan hizmet içi eğitime katılan öğretmen sayısı/oranı (%)	50	100	100	100	100	100	100
Koordinatör Birim	Okul müdür/ Müdür yardımcısı						
İş birliği yapılacak birimler	Branş Öğretmenleri, Rehber öğretmenleri, Okul aile birliği						
Riskler	-Öğretmenlerin ders yükünün fazla olması.						
Stratejiler	<p>S.4.1.1. Okul yöneticilerinin ve öğretmenlerin mesleki gelişim ihtiyaçları tespit edilerek, bu ihtiyaçları gidermeye yönelik bir mesleki gelişim planı hazırlanacaktır.</p> <p>S.4.1.2. Okul yöneticilerinin ve öğretmenlerin uzaktan hizmet içi eğitimlere katılmaları teşvik edilecektir.</p> <p>S.4.1.3. Okul personelinin motivasyon, iş doyum ve kurumsal bağlılık düzeylerini artıracak çalışmalar yapılacaktır</p>						
Maliyet Tahmini	6000tl						
Tespitler	- Proje okul yönetmeliğinin tüm ihtiyaçları karşılamaması.						
İhtiyaçlar	-Öğretmenler ve idare arasında güçlü bir iletişim bulunması						

KURUMSAL KAPASİTE							
AMAÇ 4	Okulun amaçlarına ulaşmasını sağlayacak kurumsal imkân ve yetkinlikler verimli ve sürdürülebilir bir şekilde geliştirilecektir.						
HEDEF 4.2	Eğitim ve öğretimin bilişsel, duyuşsal ve davranışsal açıdan sağlıklı ve güvenli bir ortamda gerçekleştirilmesi için okul sağlığı ve güvenliği geliştirilecektir.						
PERFORMANS GÖSTERGESİ	Hedefe Etkisi	Mevcut	HEDEF				
		2023	2024	2025	2026	2027	2028
P.G.4.2.1. Bağımlılıkla mücadele ve akran zorbalığı ile ilgili konularda eğitim alan öğrenci sayısı	20	276	276	276	276	276	276
P.G.4.2.2. Akran zorbalığı ve siber zorbalıkla ilgili konularda eğitim alan öğrenci ve öğretmen sayısı	20	313	313	313	313	313	313
P.G.4.2.3. Sağlıklı beslenme ve obezite ile ilgili konularda eğitim alan öğrenci sayısı	15	258	276	276	276	276	276
P.G.4.2.4. Hijyen, gıda güvenliği ve bulaşıcı hastalıklar ile ilgili konularda eğitim alan öğrenci sayısı	15	258	276	276	276	276	276
P.G.4.2.5. Sivil savunma eğitimi alan öğrenci sayısı	15	258	276	276	276	276	276
P.G.4.2.6. Afet ve acil durum tatbikat sayısı	15	3	2	2	2	2	2
Koordinatör Birim	Okul müdür/ Müdür yardımcısı						
İş birliği yapılacak birimler	Branş Öğretmenleri, Rehber öğretmenleri, Okul aile birliği						
Riskler	- Öğrenme kayıplarının telafi edilmesi amacıyla düzenlenen mekanizmaların yetersiz kalması						
Stratejiler	S.4.2.1. Atölye ve laboratuvarlarda iş kazası yaşanmaması için bilgilendirme faaliyetleri yapılacak ve eğitim ortamları iş güvenliği ve sağlığına uygun hâle getirilecektir. S.4.2.2. Öğrenci, öğretmen ve velilerde farkındalık oluşturmak için bağımlılıkla mücadele, akran zorbalığı, siber zorbalık, sağlıklı beslenme ve obezite, hijyen, bulaşıcı hastalıklar ve gıda güvenliği gibi konularda alan uzmanları ile iş birliğinde eğitimler düzenlenecektir.						

	<p>S.4.2.3. Okulda yaşanan disiplin olaylarının nedeni rehber öğretmen koordinasyonunda sınıf rehber öğretmeni ve öğrencilerin diğer öğretmenleriyle iş birliğinde tespit edilerek bu konuda çalışmalar yapılarak öğrencilerin ve velilerin farkındalıkları artırılacaktır.</p> <p>S.4.2.4. Başarılı ve örnek davranış sergileyen öğrencilerin onur belgesiyle ödüllendirilmesi ve bu öğrencilerin diğer öğrencilere örnek olması sağlanacaktır.</p> <p>S.4.2.5. Doğa, insan ve teknoloji kaynaklı (deprem, sel, heyelan, yangın, çığ ve salgın hastalıklar vd.) afetlere karşı gerekli tedbirlerin alınması için çalışmalar yapılacaktır.</p> <p>S.4.2.6. Doğa, insan ve teknoloji kaynaklı (deprem, sel, heyelan, yangın, çığ ve salgın hastalıklar vd.) konularında alan uzmanları ile iş birliğinde öğretmen, öğrenci ve velilere farkındalık eğitimleri verilecektir.</p> <p>S.4.2.7. Sivil savunma alanında kulüp faaliyetleri kapsamında etkinlikler düzenlenecektir.</p> <p>S.4.2.8. Okulun afet ve acil durum eylem planının güncel tutulması sağlanacaktır.</p> <p>S.4.2.9. Afet ve acil durum tatbikatları düzenlenecektir.</p>
Maliyet Tahmini	12000tl
Tespitler	-Faaliyetlere katılım sağlamak için etkili rehberlik yapılmaması
İhtiyaçlar	-Eğitimin paydaşları ile iş birliklerinin artırılması

Maliyetlendirme

Kaynaklar	2024	2025	2026	2027	2028
Genel Bütçe	3.350000				
Okul Aile Birliği	12000				
Kira Gelirleri	15.000				
TOPLAM	3.377000				

2024-2028 Stratejik Planı Faaliyet/Proje Maliyetlendirme Tablosu

	2024	2025	2026	2027	2028	Toplam Maliyet
Amaç 1	₺2.500,00	₺3.500,00	₺5000,00	₺6.500,00	₺8.000,00	₺25.500,00
Hedef 1.1	₺2.500,00	₺3.500,00	₺5000,00	₺6.500,00	₺8.000,00	₺25.500,00
Hedef 1.2	₺2.500,00	₺3.500,00	₺5000,00	₺6.500,00	₺8.000,00	₺25.500,00
Amaç 2	₺2.500,00	₺3.500,00	₺5000,00	₺6.500,00	₺8.000,00	₺25.500,00
Hedef 2.1	₺2.500,00	₺3.500,00	₺5000,00	₺6.500,00	₺8.000,00	₺25.500,00
Amaç 3	₺3.500,00	₺3.500,00	₺5000,00	₺6.500,00	₺8.000,00	₺25.500,00
Hedef 3.1	₺3.500,00	₺3.500,00	₺5000,00	₺6.500,00	₺8.000,00	₺25.500,00
Amaç 3	₺3.500,00	₺3.500,00	₺5000,00	₺6.500,00	₺8.000,00	₺25.500,00
Hedef 3.2	₺3.500,00	₺3.500,00	₺5000,00	₺6.500,00	₺8.000,00	₺25.500,00
Amaç 4	₺6000,00	₺7000,00	₺10.000,00	₺13.000,00	₺16.000,00	₺51.000,00
Hedef 4.1	₺6.000,00	₺3.500,00	₺5000,00	₺6.500,00	₺8.000,00	₺25.500,00
Amaç 4	₺12.000,00	₺14000,00	₺20.000,00	₺26.000,00	₺32.000,00	₺102.000,00
Hedef 4.2	₺12.000,00	₺15.000,00	₺20.000,00	₺25.000,00	₺28.000,00	₺30.000,00
Genel Yönetim Giderleri	₺47.500,00	₺66.000,00	₺94.000,00	₺122.000,00	₺150.000,00	₺479.500,00
TOPLAM	₺122.000,00	₺137.000,00	₺194.000,00	₺251.000,00	₺306.000,00	₺917.500,00

Bölüm 5

İzleme ve Değerlendirme

Okulumuz Stratejik Planı izleme ve değerlendirme çalışmalarında 5 yıllık Stratejik Planın izlenmesi ve 1 yıllık gelişim planının izlenmesi olarak ikili bir ayrıma gidilecektir.

Stratejik planın izlenmesinde 6 aylık dönemlerde izleme yapılacak denetim birimleri, il millî eğitim müdürlüğü ve Bakanlık denetim ve kontrollerine hazır halde tutulacaktır.

Yıllık planın uygulanmasında yürütme ekipleri ve eylem sorumlularıyla aylık ilerleme toplantıları yapılacaktır. Toplantıda bir önceki ayda yapılanlar ve bir sonraki ayda yapılacaklar görüşülüp karara bağlanacaktır.

2024-2028 yıllara göre faaliyet raporları (Haziran-Temmuz) hazırlanarak İlçe Milli Eğitim Müdürlüğü Strateji Geliştirme Hizmetleri Şube Müdürlüğüne gönderilmek üzere hazır tutulacaktır.

İMZA SİRKÜSÜ

ADI SOYADI	GÖREVİ	BRANŞI	İMZA
CUMALI LEVENT	Müdür	Din Kültürü ve Ahlâk Bilgisi	
MESUT MAVILI	Müdür Başyardımcısı	Coğrafya	
SALİH ŞENOL	Müdür Yardımcısı	Beden Eğitimi	
SEDA DEMİRYAPAR	Müdür Yardımcısı	Türk Dili ve Edebiyatı	
AHMET SAYDAN	Müdür Yardımcısı	İngilizce	

Ali İLGİLİ
Şube Müdürü

Mühür